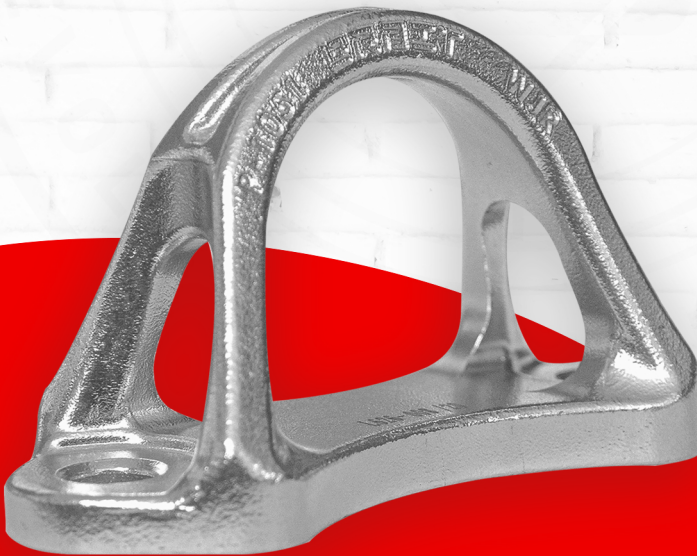


# PUNTO DE ANCLAJE

**REF: P1051**



ANSI Z359.18-2017 EN 795  
CLASE A/B VERSIÓN 2012  
PUNTO DE ANCLAJE



## DESCRIPCIÓN

ORBIT FALL PROTECTION SYSTEMS ofrece su nuevo punto de anclaje P-1051 fabricado en acero inoxidable 316L, que garantiza su duración en donde las condiciones ambientales son extremas. Doble perno, según normativa EN 795 clasificación A1 garantizando mayor seguridad y resistencia que los anclajes de un solo perno, Resistencia 50 kN - punto de ruptura 70 kN. Su instalación es fácil, rápida y segura, siguiendo las instrucciones de instalación y materiales recomendados por el fabricante.

## USOS CORRECTOS E INCORRECTOS



**INSTALACIÓN**  
CON DOBLE PERNO EN UNA  
UBICACIÓN CORRECTA



**INSTALACIÓN**  
SOBRE CABEZA CON DOBLE  
PERNO



**INSTALACIÓN**  
SOBRE VIGA IPE CON PERNOS  
Y TUERCAS



**INSTALACIÓN**  
SOBRE RANURAS CON UN SOLO  
PERNO



**INSTALACIÓN**  
DE ANCLAJE A BORDE DE PLACA



**INSTALACIÓN**  
CON MATERIALES NO COMPA-  
TIBLES

LOGO DEL FABRICANTE

REFERENCIA



Material	Referencia	Peso	MBS		SWL
			KN	LB	
Acero inox 316L	P1051	561 GMS	70	10000	400 KG

## **CARACTERISTICAS**

- Presenta un ojo de conexión cerrado con un diámetro de 40 mm en su interior, que facilita la conexión de ganchos y mosquetones permitiendo libremente giros y evitando apalancamientos en los puertos de los ganchos y mosquetones.
- Este producto está aprobado en resistencia estática, dinámica, prueba de resistencia residual y prueba de precarga, para mayor información pedir instrucciones al fabricante.
- Este anclaje se recomienda instalar en sustratos mínimos de resistencia a los 3000 psi, 20.684 Mpa.
- Este producto cuenta con un rotulado permanente con el nombre de la marca del fabricante, año de fabricación, número de modelo, normas que cumple y tipo, lote y número de serie individual, que proporciona una trazabilidad para posteriores revisiones.
- El anclaje soporta temperaturas entre (-38° C) - (+54° C).

## ADVERTENCIAS

Las alteraciones, modificaciones, mal uso de este producto o incumplimiento a las indicaciones dadas por el fabricante pueden resultar en serias lesiones, la muerte o pérdida de garantía del producto.

El sistema de protección contra caídas solo puede estar unido a un punto de conexión individual.

Realice una limpieza previa de las superficies (concreto, estuco, etc) que pueda afectar el conector.

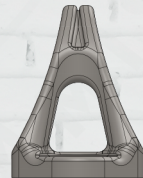
Recuerde que el uso indebido puede causar daños al conector, así como los agentes químicos, o una sobre carga en el conector.

El conector debe tener una inspección al año con una prueba de carga 13 kN, de igual forma se deben inspeccionar las condiciones del anclaje (oxido, fisuras, etc).

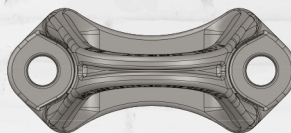
## VISTA GENERAL DEL PRODUCTO



VISTA SUPERIOR



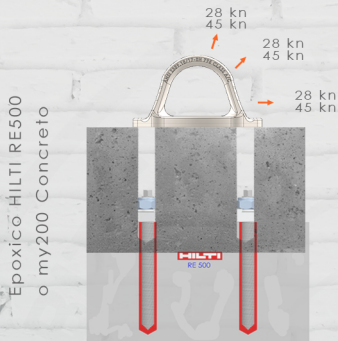
VISTA LATERAL



VISTA FRONTAL

# PRUEBA EN CONCRETO

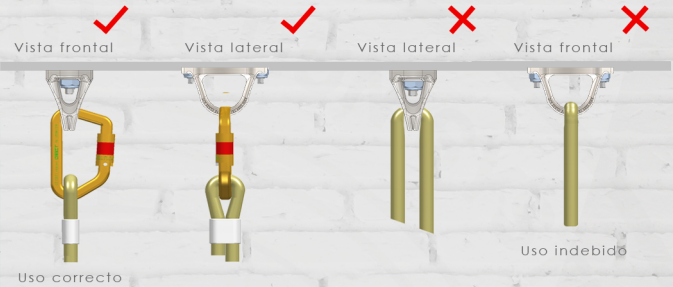
Prueba realizada en concreto al punto de anclaje P1051 instalado en concreto de 3000 PSI, utilizando productos HILTI referencias RE500 ó HY200.



Epoxico HILTI RE500  
o HY200 Concreto

Pruebas realizadas por

ORBIT FALL PROTECTION SYSTEMS



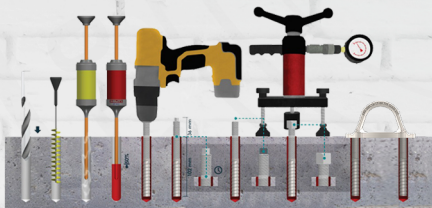
## INSTALACIÓN



Epoxico hilti para anclajes  
RE 500



Epoxico hilti para anclajes  
HY 200



- 1 Taladrar el agujero de anclaje (tener en cuenta el diámetro de la broca y la profundidad del agujero).
- 2 Extraer con el cepillo de limpieza el exceso de tierra (partículas contaminantes)
- 3 Asegúrese de soplar el agujero rigurosamente para extraer sobrantes de tierra
- 4 Verifique la fecha de vencimiento del epoxico
- 5 En el agujero realizado con el taladro, rellenar con el 50% de epoxico
- 6 Introducir el tornillo con su tuerca dentro de la abertura girandola hasta la demarcación expuesta o introduciendola a un máximo de 102mm
- 7 Una vez transcurrido el tiempo de endurecimiento, retire la tuerca del tornillo ajustado provisionalmente seguido de la maquina de tensión, para realizar el montaje original del punto
- 8 Dejar al descubierto 36mm de rosca del tornillo instalado y esperar que el epoxido endurezca según la tabla de tiempo de fraguado.
- 9 Ya anclado el punto, se debe realizar la prueba de extracción norma en-795 y Ansi Dejar em tensión durante 3 minutos, tenga en cuenta mientras se realiza la prueba. A) Revisar si hay fallo en concreto. B) Revise si hay desprendimiento del epoxico.
- 10 Una vez realizado la prueba de extracción, la pieza a fijar puede ser instalada de forma completa con su tuerca de seguridad (utilizar traba roscas de mediana adherencia y torquímetro para la tuerca de seguridad a 45ft-lb / 60Nm)
- 11 Si requiere aplicar un manto validelo con el cliente
- 12 Entregar la documentación de entrega, según norma.